

令和 7 (2025) 年度栃木県立図書館利用者アンケート調査実施報告書

1 実施期間

令和 7 (2025) 年 12 月 4 日 (木) ～12 月 10 日 (水) の 6 日間 (月曜日を除く)

2 回答数 (来館者数) 381 (954 人、うち web アンケート 1 人)、回収率 39.9%

12 月 4 日 (木) 75 (143 人)

12 月 5 日 (金) 58 (148 人)

12 月 6 日 (土) 75 (185 人)

12 月 7 日 (日) 75 (191 人)

12 月 9 日 (火) 58 (157 人)

12 月 10 日 (水) 39 (130 人)

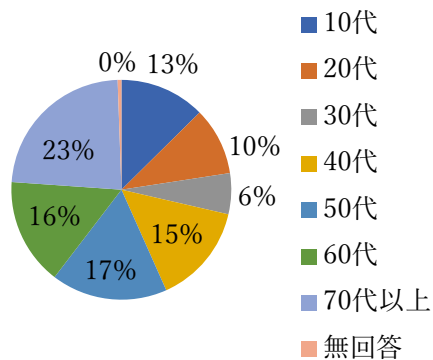
※令和 6 年度回答数 (来館者数、回収率) は 372 (1019 人、36.5%)。回答数、回収率ともに上昇。

3 結果

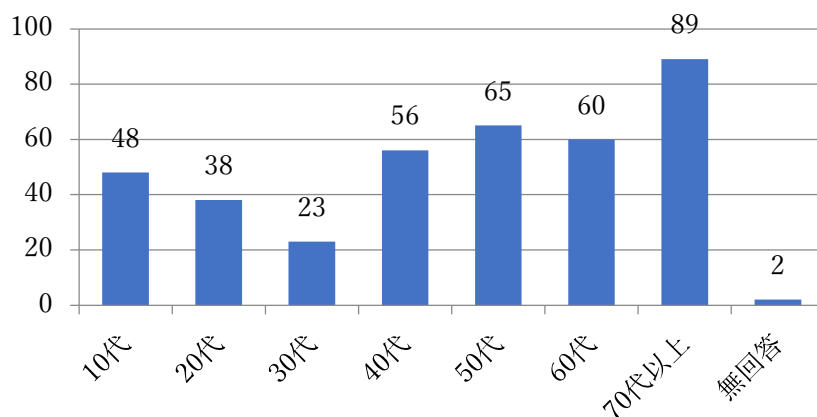
① - (1) 年齢

年齢	10 代	20 代	30 代	40 代	50 代	60 代	70 代以上	無回答・記載なし	合計
	48	38	23	56	65	60	89	2	381

① - (1) 年齢



① - (1) 年齢



・「70 代以上」が最も多く、次いで「50 代」が多い。なお、60 代以上で約 4 割を占めている。

※「70 代以上」(89 人、23%) 「60 代」(60 人、16%) 「50 代」(65 人、17%)

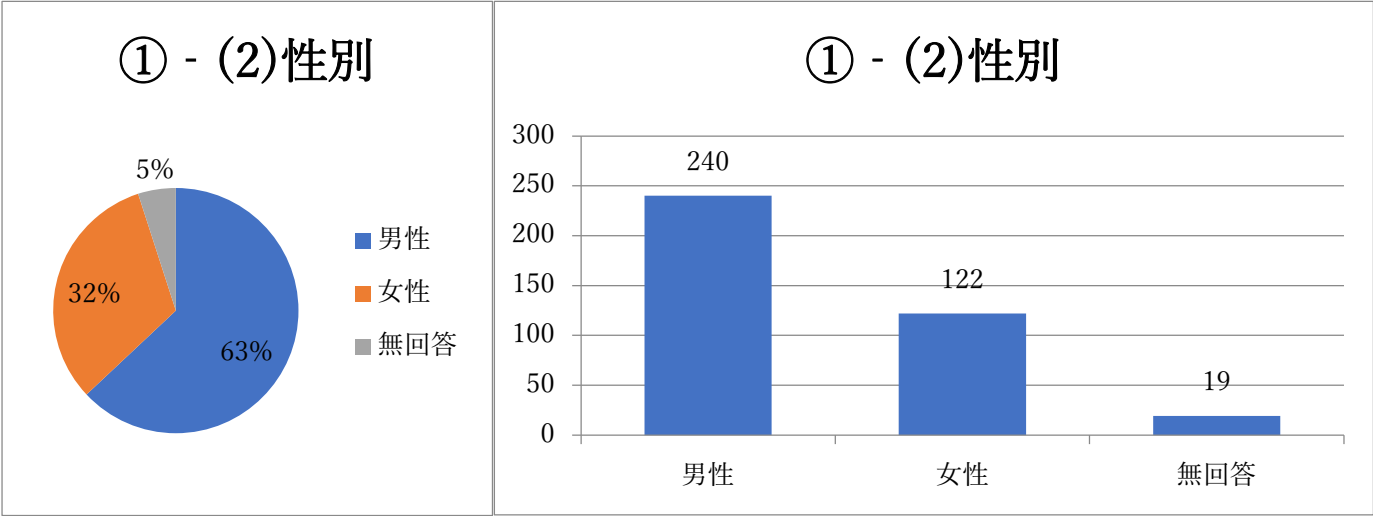
・「30 代」が最も少なく (23 人、6%)、10 代から 30 代にかけて世代が上がるにつれて割合が減少していく一方で、30 代から 70 代以上まで世代が上がるにつれて割合が増加していく。

・昨年度と構成比で比較すると、「20 代」、「40 代」、「50 代」、「70 代以上」が増加しており、「10 代」は変わらず、「30 代」、「60 代」は減少している。

※「10 代」(13%→13%)、「20 代」(9%→10%)、「30 代」(7%→6%)、「40 代」(11%→15%)、「50 代」(10%→17%)、「60 代」(18%→16%)、「70 代以上」(21%→23%)

① - (2)性別

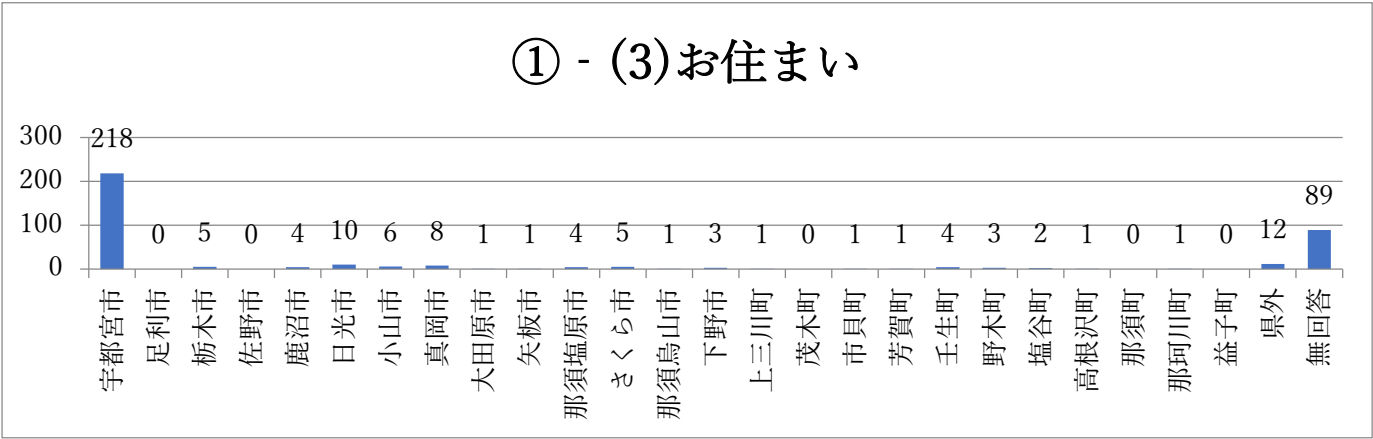
性別	男性	女性	無回答	合計
	240	122	19	381



・男性が女性の2倍となっている。昨年度は、男性が女性の1.7倍だったため、男女比の差はわずかに上昇した。
※昨年度男性（202人、54%）女性（116人、31%）

① - (3)お住まい

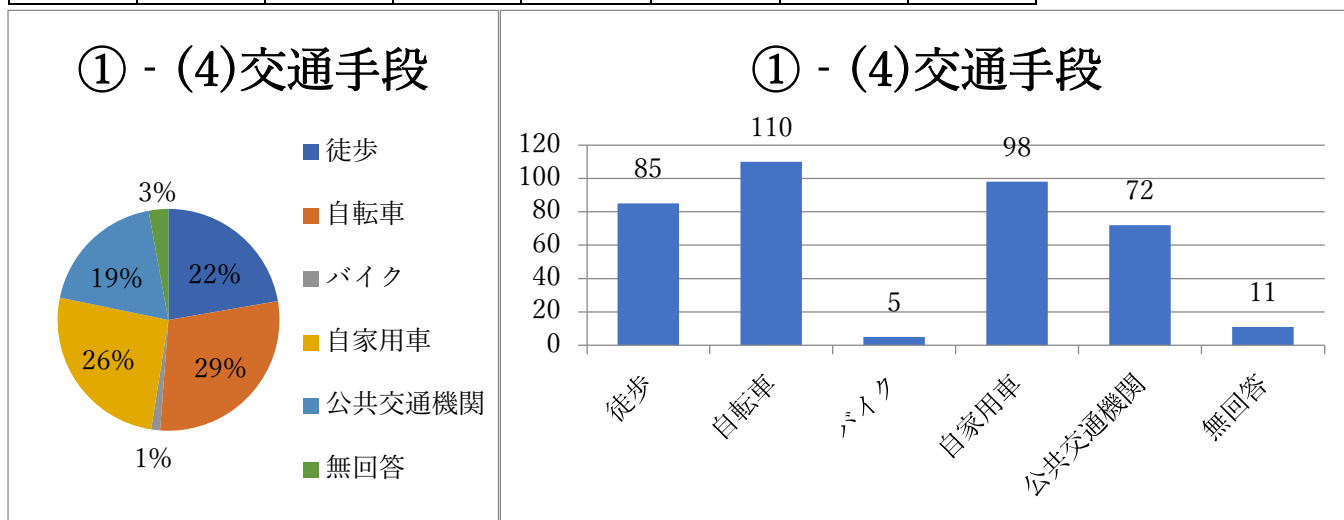
お住まい	宇都宮市	足利市	栃木市	佐野市	鹿沼市	日光市	小山市	真岡市	大田原市	矢板市
	218	0	5	0	4	10	6	8	1	1
	那須塩原市	さくら市	那須烏山市	下野市	上三川町	茂木町	市貝町	芳賀町	壬生町	野木町
	4	5	1	3	1	0	1	1	4	3
	塩谷町	高根沢町	那須町	那珂川町	益子町	県内	県外	無回答	合計	
	2	1	0	1	0	280	12	89	381	



・県内在住者が280人（73%）、宇都宮市在住者が218人（57%）、県外在住者が12人（3%）となっている。
・無回答を除いた県内在住者（96%）、県外在住者（4%）の割合は、昨年度から変化がない。

① - (4) 交通手段

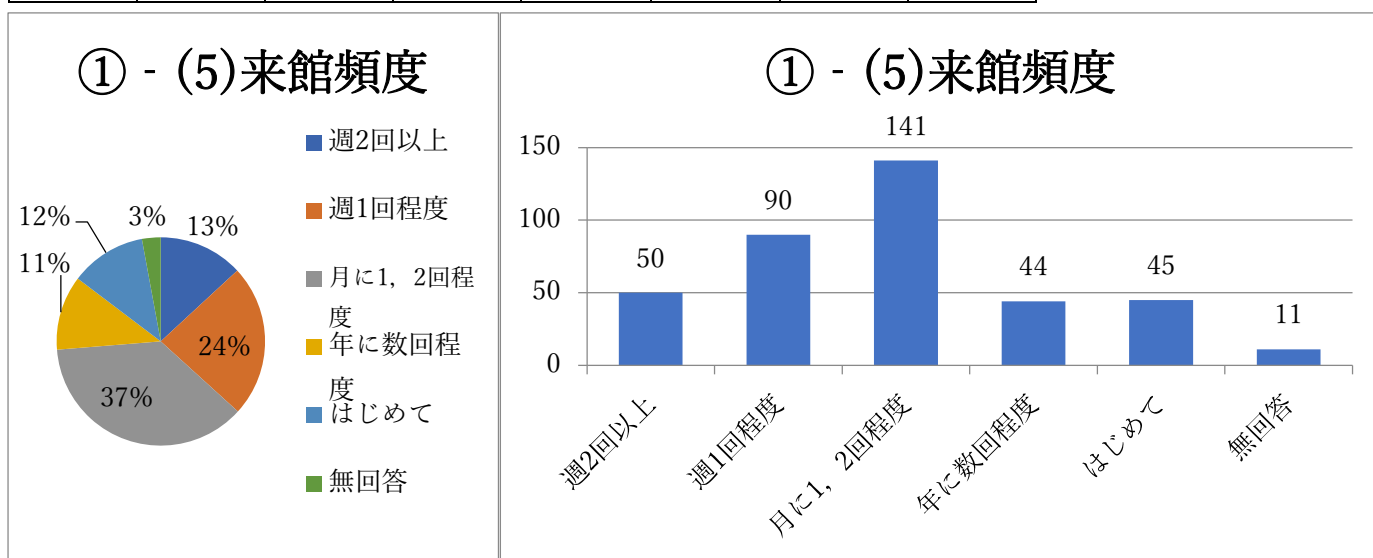
交通手段	徒歩	自転車	バイク	自家用車	公共交通機関	無回答	合計
	85	110	5	98	72	11	381



- ・「自転車」が最も多く、次いで「自家用車」が多く、「徒歩」が三番目に多い。なお、「徒歩」、「自転車」で半数を占めている。※「自転車」(110人、29%)「自家用車」(98人、26%)「徒歩」(85人、22%)
- ・構成比でみると、「自転車」、「自家用車」、「公共交通機関」が増加し、「徒歩」は減少している。
※「自転車」(25%→29%)、「自家用車」(23%→26%)、「公共交通機関」(14%→19%)、「徒歩」(25%→22%)
- ・順位の変化としては、「自転車」は1位のまま変わらず、「徒歩」が同率1位から3位へ下落する一方で、「自家用車」が3位から2位へと上昇した。

① - (5) 来館頻度

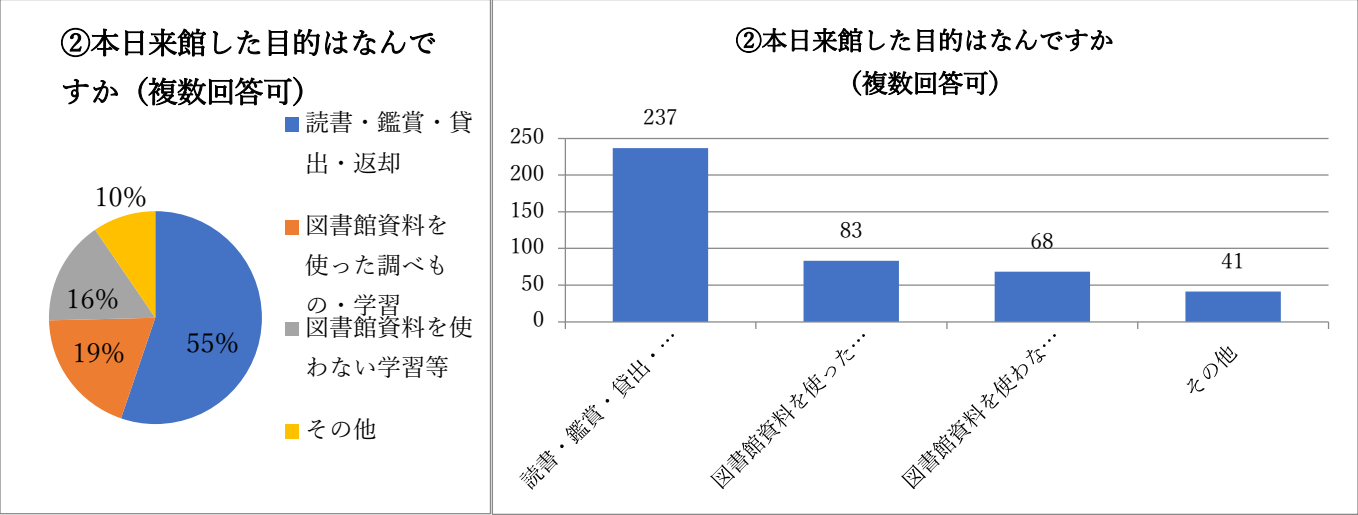
来館頻度	週2回以上	週1回程度	月に1, 2回程度	年に数回程度	はじめて	無回答	合計
	50	90	141	44	45	11	381



- ・「月に1，2回程度」が最も多く、次いで「週1回程度」が多く、前年度と変わらない傾向にある。
 ※「月に1，2回程度」(141人、37%)、「週1回程度」(90人、24%)
- ・構成比でみると、「年に数回程度」を除き、全て増加している。
 ※「週2回以上」(10%→13%)「週1回程度」(16%→24%)「月に1，2回程度」(35%→37%)「はじめて」(11%→12%)「年に数回程度」(14%→11%)

② 来館目的

来館目的 (複数選択可)	読書・鑑賞・貸出・返却	図書館資料を使った調べもの・学習	図書館資料を使わない学習等	その他	合計
	237	83	68	41	429

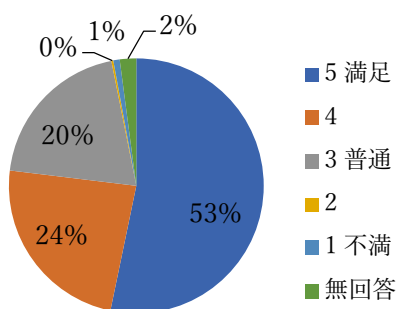


- ・「貸出・返却、読書、鑑賞」が最も多く（237人、55%）、2番目には「図書館資料を使った調べもの・学習」が続く（83人、19%）、前年度と傾向に変化はない。
- ・「その他」が増加しているのは、12月6日実施のトークイベントによるものと考えられる。
 ※「その他」(20人、6%→41人、10%)。
- ・構成比の増減としては、「貸出・返却、読書、鑑賞」「図書館資料を使わない学習等」が減少し、「図書館資料を使った調べもの・学習」の変化はなかった。※「貸出・返却、読書、鑑賞」(57%→55%)「図書館資料を使わない学習等」(18%→16%)「図書館資料を使った調べもの・学習」(19%→19%)

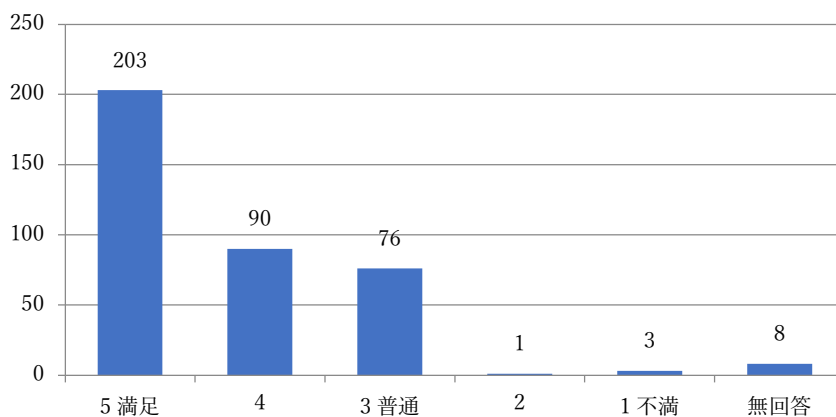
③ 目的達成度（5満足→4→3普通→2→1不満）

目的達成	5 満足	4	3 普通	2	1 不満	無回答	合計	平均満足度	昨年度
	203	90	76	1	3	8	381	4.3	4.3

③来館した目的を達成することはできましたか



③来館した目的を達成することはできましたか



- ・「5 満足」が最も多く、半数を超えている。次いで、「4」が二番目に多く、前年度と変わらない傾向にある。

※「5」(203 人、53%)「4」(90 人、24%)

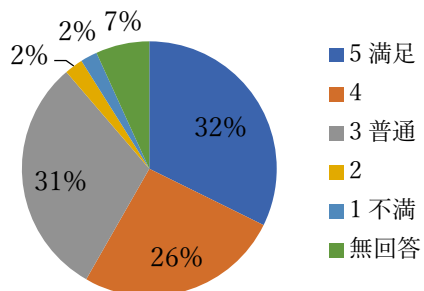
- ・なお、「5」「4」を合計すると8割近くとなっている。平均満足度(4.3)は前年と同様で、総じて満足度が高い結果となった。※「5」(44%→53%)「4」(24%→24%) 平均満足度(4.3→4.3)

④ 資料満足度(5 満足→4→3 普通→2→1 不満)

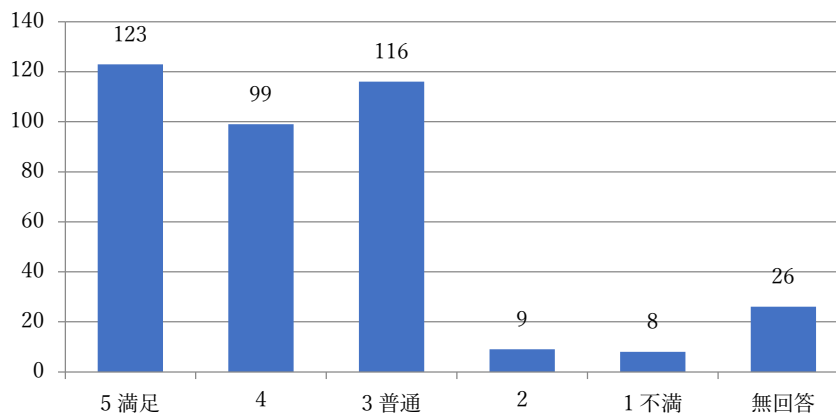
資料満足	5 満足	4	3 普通	2	1 不満	無回答	合計
	123	99	116	9	8	26	381

平均満足度	昨年度
3.9	3.9

④利用したい資料は揃っていますか



④利用したい資料は揃っていますか



- ・「5 満足」が最も多く、次いで、「3」が二番目に多い。「5」「4」を合計すると6割を超えており、一定の満足度は得られている。※「5」(123 人、32%)「4」(99 人、26%)「3」(116 人、31%)

- ・「5」は増加しているものの、「3」も大幅に増加していることから、平均満足度は変化がなかった。

※「5」(29%→32%)「3」(21%→31%) 平均満足度(3.9→3.9)

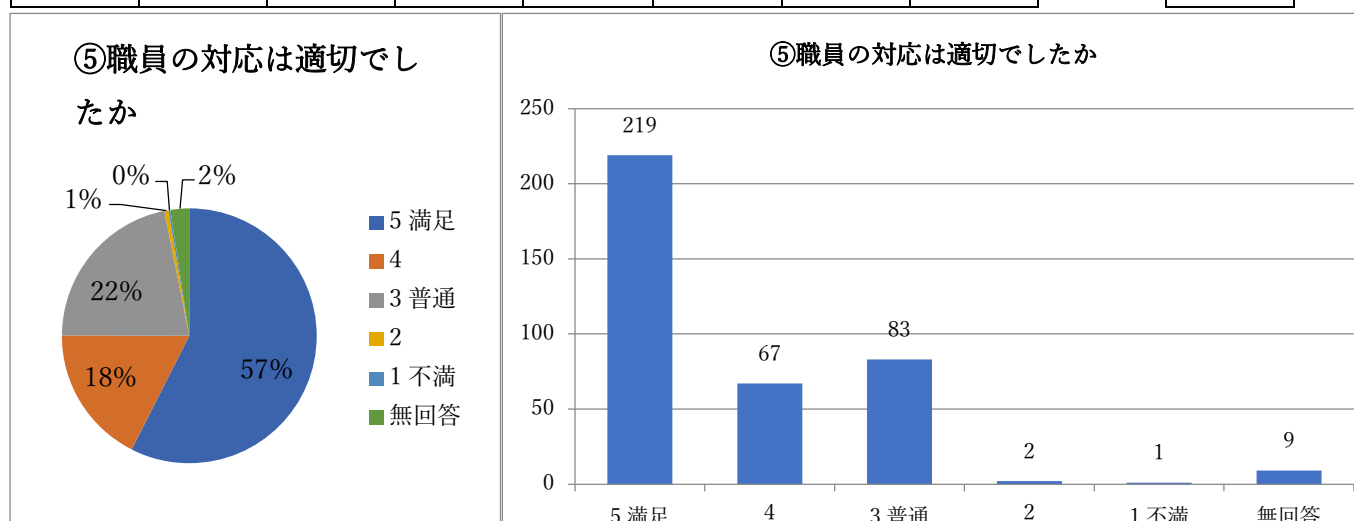
⑤ 職員満足度（5 満足→4→3 普通→2→1 不満）

職員満足	5 満足	4	3 普通	2	1 不満	無回答	合計
	219	67	83	2	1	9	381

平均満足度
4.3

昨年度

4.4



・「5」が最も多く、次いで「3」が二番目に多い。「5」「4」を合計すると7割を超えており、一定の対応はできていたとみられる。

・なお、「5」は増加しているものの、「3」も増加していることから、平均満足度は0.1下がる結果となった。

※「5」（219人、57%←50%）「4」（67人、18%）「3」（83人、22%←17%）、平均満足度（4.4→4.3）